

BLAD NR. 1/14
MARTS



Ankret



MEDLEMSBLAD FOR RY BÅDLAUG



RY Bådlaug

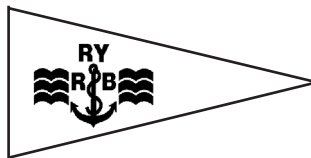
Ry Marina

Siimtoften 13, 8680 Ry

Tlf 86 89 29 90

E-mail: rymarina@mail.dk

www.rymarina.dk



Havnekontoret

Tlf. 8689 2990

Kontortid: Hver mandag fra 18.30 til 19.30

Hvis du har spørgsmål, eller mangler du diesel, så kom ned på marinaen i vores åbningstid.



Jesper Madsen
Formand
Tlf. 40402145



Kurt Dan Jensen
Næstformand
Tlf. 23713455



Birgit Bak
Kasserer
Tlf. 86962444



Jes Hovind
Havnefoged
Bestyrelsesmedlem
Tlf. 30943040



Jørn Jensen
Skraldebådsudvalg
Bestyrelsesmedlem
Tlf. 23305784



Lisbet Jakobsen
Bestyrelses sekretær
Tlf. 75802175



Tommy Jensen
Bestyrelses suppleant
Havneassistent
Tlf. 40372486



Leo Nielsen,
Bestyrelses suppleant
Havneassistent,
Brosamarbejdet,
Silkeborgssøernes
Brugerråd
Tlf. 40254501

Ank'ret

Medlemsblad for Ry Bådlaug
Udkommer ultimo marts, juni,
september og december.

Redaktion:

Christian Medom (ansv. hav.)
christian@medom.net

Frank Jakobsen

Kurt Nielsen

Kai Rasmussen

Birgitte Dahl Jensen

Bente Andersen (layout)

Tryk: Silkeborg Bogtrykkeri

Forsidebillede:

Jes Hovind

SIDSTE FRIST

for aflevering af indlæg til næste
nummer af ANK'RET er:

15. maj 2014.

Vigtige numre

Ulykker til søs (Alarm) **112**

Akut miljøberedskab **112**

Søværnets Operative Komando,
SOK 8943 3099

Miljøvagten i Skb. Kommune,
Dagvagt 2116 6801

Gudenåens bådregister
(Susanne Sondrup) 8794 7648
www.baad.gudsam.dk

Frank Jakobsen
Web Master
Tlf. 20941175



Christian Medom
Redaktionsudvalg
Tlf. 21149074



Jørgen Laursen
Hus- og Pladsud-
valg
Tlf.42272305



Bjarne Knudsen
Broudvalg
Tlf. 21726015



Else Jensen
Malerudvalg
Tlf. 81718313



Per Nielsen
Miljøudvalg
Tlf. 30958379



Jane Andersen
Fest- og aktivitets
udvalg
Tlf.40198921



Kai Rasmussen
Navigationsudvalg
Tlf. 25347509



Flemming
Sommer
Sikkerhedsudvalg
Tlf. 28119521



Per Pedersen
Havneassistent
Tlf. 40401136





Jes Hovind

Formandens beretning Generalforsamling 2013

Jeg takker for ordet og vil starte min beretning med:

Havnekontoret

Styres af Kurt Jensen

Han melder:

Der kom 32 nye medlemmer i 2013. Og dette var et fald på 3 i forhold til både 2012 og 2011.

I 2012 var der 77 udmeldinger, men i år er tallet steget til 79 udmeldinger.

Der er handlet 16 bådpladser i Ry Marina siden sidste generalforsamling. Dette er en væsentlig stigning fra sidste år, hvor der kun blev handlet 8 bådpladser.

Ventetiden på en lejeplads er stadig mindst ca. 2 - 5 år.

Ventetiden for køb af en bådplads er noget der ligner 6 - 7 år.

6 medlemmer har i 2013 stillet deres plads til klubbens rådighed inden 1. april.

Fremover vil havneafgiften ikke blive refunderet ved udlån af havneplads til havnekontoret.

Priserne på pladser er i år blevet opskrevet med 2.5%.

Forsikringen er uændret.

Ry Marinas gæster har betalt for 95 overnatninger i 2013. Dette svarer næsten til overnatningerne i 2012, hvor der var 97 overnatninger.

Vores nye betalingsautomat virker efter hensigten. De få fejl der måtte være, skyldes som regel fejlbetjening af automaten. Man kan bruge alle gængse kreditkort i automaten.

Og nu til beretningerne fra de forskellige udvalg i Ry Bådlaug: Disse udvalg er grunden til, at

klubben fungerer så godt som den gør, og det er vigtigt for bestyrelsen at understrege, at det frivillige arbejde der ydes i disse udvalg, er fundamentet for en velfungerende klub. Samtidigt gør dette arbejde det også muligt at holde de daglige udgifter nede.

Skraldebådsudvalget

Ledes dagligt af vores skipper Jørn Jensen, og holdet består af 3 faste skippere og deres afløser. Der er altid en besætning på 3 af sted. Dette af sikkerhedsmæssige grunde.

Der meldes følgende fra Futte:

Der er indsamlet 250 sække affald, 3 stativer af ukendt oprindelse, et telt, en springmadras og et gulvtæppe fra en båd, så det er ikke småting Futte slæber med hjem.

Futte har også ydet assistance til 4 både med motorstop og her nævnes ingen navne.....

Futte har sejlet rundt til samtlige broer og ydet assistance til naturpleje og nedskæring af grene. Derudover er der også sørget for, at sølygterne er intakte.

Futte har i år sejlet upåklageligt, uden større udgifter.

Alt i alt en sæson uden store problemer. Futtens besætning opfordrer alle til at tage deres affald med retur fra sejlturen til deponi i vores dertil indrettede containere på havnen.

Miljøudvalget

Ledes af Per Nielsen.

Per fortæller, at vores vaskepumpe nu er OK. Der har nemlig været reparation af et styrings-

modul.

Der er i år forsøgsvis foretaget sprøjtning for edderkopper 2 gange på vores nye strømstandere. Vi håber på, at det virker efter hensigten.

En kedelig ting er dog indtruffet. Der er blevet stjålet 2 vandslanger fra broerne.

Kortere tids opbevaring af materialer i servicebygningen bedes mærket med navn og pladsnummer. Ellers vil tingene blive fjernet efter kort tid.

Redaktionsudvalget

Redaktør Christian Medom.

Det var 21. årgang for Ank´ret, der igen udkom med 4 numre udgivet i marts, juni, september og december.

Det er udvalgets ambition at støtte klubbens liv og vækst. Via blad og hjemmeside, at give Ry Bådlaug og Ry Marina et ansigt udadtil, og orientere medlemmerne om bestyrelsens væsentligste beslutninger. Ligeledes formidles oplysninger om sømandsskab, herunder sikkerhed og klubbens aktiviteter i øvrigt. Der gives også nødvendige oplysninger om praktiske forhold på Marinaen. Udover at være oplysende, forsøger redaktionen også at bidrage til klubbens sammenhold, alt i en venlig og munter tone.

Ank´ret oprettede i 2013 et brugerpanel af læsere, der får tilsendt spørgsmål vedrørende bladets indhold og form. Redaktionen trimmer derefter niveauet, for at være på linje med medlem-



mernes ønsker og behov.

I årets løb har vi sagt farvel til to udvalgsmedlemmer. Det er Else Jensen og Trille Skøtt-Jensen. Redaktionen søger derfor efter en eller to egnede skribenter. Enten som faste medlemmer eller som ”korrespondenter”.

Klubbens hjemmeside www.rymarina.dk blev søsat den 1. januar 2013, og er i årets løb blevet anvendt flittigt. Medio december 2013 kunne redaktionen tælle godt 37.000 opslag på siden. Det er blevet kutyme, at klubbens medlemmer nu også kan tilmelde sig arrangementer på hjemmesiden. Dette er især blevet benyttet af medlemmer, der ikke har bopæl tæt ved klubhuset, hvor en tilmeldingsliste tidligere var eneste mulighed.

Hus- og pladsudvalget

Ledes af Jørgen Lauersen.

Hus- og plads udvalget er et af de udvalg, der må arbejde hårdt hen over sommeren.

Udvalget har udført følgende: Klargøring før standerhejsning med oprensning af søbred mm. Oprydning på pladsen omkring bygningen samt tilplantning og pleje af blomsterkummerne gennem sommeren.

Der er udført sprøjtning af firmaet Mortalin for edderkopper 2 gangen i løbet af sommeren.

Løbende renholdelse og sprøjt-

ning for ukrudt gennem sommeren.

Plæneklipping og beskæring af bevoksning ved søbred efter behov.

Sprøjtning for myrer efter behov. Maling af de nye tilbygninger ved betalingsautomaten og servicebygningen.

Der blev i foråret også udlagt ral på p-pladsen, dog er man i nuværende stund i gang med en større forandring af p-pladsen, hvorved græsrabatten mod stien fjernes og der opsættes kantsten m.m.

Alt i alt en fredelig sæson i god ro og orden.

Navigationsudvalget

Ledes af Kai Rasmussen.

Navigationsudvalget kom ikke i gang i 2012, men i 2013 tilmeldte flere af vores medlemmer sig til navigationskurset med opstart i september og forventet afslutning med duelighedsbevis i her i foråret.

Malerudvalget

Der er ikke referat fra malerudvalget, da dette pt. er nedlagt, men forventes opstartet igen i 2014. Nødvendige opgaver har været varetaget af hus- og pladsudvalget.

Broholdet

Ledes af Steen Thorsager.

I 2012-2013 blev der skiftet mange brædder, samt flyttet og udskiftet nogle pæle. Hen over vinteren er der lavet stor renovering af rambukken med udskiftning af slåklods og wire og trisser. Derudover har der været stor oprydning i servicebygningen og der er kommet værktøjsskabe med lås.

Sikkerhedsudvalget

Ledes af Flemming Sommer:

I lighed med sidste år er der primært fokuseret på bådens fortøjning, affjedring samt fender, og det er dejligt at konstatere den forbedring der er sket de sidste par sæsoner. Denne forbedring skyldes en mere målrettet indsats fra sikkerhedsudvalget samt at medlemmerne har læst ”Havnens Emma gad”.

Sikkerhedsudvalget er i konstant samarbejde med ”FLID” (Foreningen af lystbådehavne i Danmark) om at forbedre sikkerheden i havnen.

Projekt ”Sikker Havn” vil løbende blive udviklet med flere forskellige tiltag i løbet af året.

Sikkerhedsudvalget har derudover arbejdet med:

- Løbende vedligehold af beredskabsplan.
- Løbende vedligehold af førstehjælps materialer.
- Check af gasinstallationer i bådene.

Der opfordres til, at alle komme frem med forslag og ide’er til sikkerhedsudvalget arbejde.

Fest- og aktivitetsudvalget

Ledes af Jane Andersen.

Da vi ikke har modtaget et referat fra festudvalget, vil bestyrelsen sige, at festudvalget i denne sæson har formået at gøre alle arrangementer hyggelige så alle føler sig velkomne.

Det var så beretningen fra udvalgene i arbejde i 2013. Fra bestyrelsen kan jeg berette følgende:

Bestyrelsen har udarbejdet ansøgning til Skanderborg Kommune om erhvervelse af jordareal med henblik på udvidelse af Skimminghus på Ry Marina. Bestyrelsen ønsker erhvervelse af jordarealet 7ab, ca. 300m².

Ønsket er, at lave en tiltrængt renovering og modernisering, især begrundet i utidssvarende toilet- og badeforhold, samt at gøre bygningen mere handicapvenlig. Vi ønsker en tilbygning vinkelret på hovedbygningen, arealmæssig ca. 6 x 10 m. Dette vil give mulighed for en gårdhave med fællesgrillen i centrum.

Skanderborg Kommune har sendt Ry Marina i nabohøring angående ny musik pavillion på havnefronten. Dette indebære en større havnepavillion og beliggenheden af denne bliver ca. ud for bro G. Ry Marina har svaret positivt på denne nabohøring.

6. Juni 2013 havde bestyrelsen møde med Skanderborg Kommune om at få ajourført den tidligere og nu udløbne lejeaftale for de af Ry Bådlaug anvendte arealer, der grænser op til de af Ry Bådlaug ejede arealer. Det drejer sig om en del af matrikel 20u, ca. 800m² beliggende syd for matrikel 7d som ejes af Ry Bådlaug. Der tales her om grundstykket som i daglig tale kaldes slæbestedet. Der tales også om matrikel 2g, ca. 900m² som er jordstykket hvor broerne F og G har landfæste.

Der er ansøgt om en forlængelse på lejeaftalen af disse arealer på 20 - 30 år. Der forventes svar fra Skanderborg Kommune efter næste byrådsmøde.



Teknikken styres med hård hånd

Bestyrelsen har også vedtaget en større omlægning af p-arealet ved Skimminghus. Dette indebærer inddragelse af græsrabatten ved stien, planering og opsætning af ny p-adskillelse der er synlig. Alt dette for at give mere brugervenlig areal ved p-pladserne.

Der er også sket forbedringer på Skimminghøj pladsen hvad angår modernisering af strøm og vand. Der kan nu kun bruges EU- stik på pladsen.

I 2013 tilmeldte bestyrelsen fællesgrillen FLID, s landsdækkende grillkonkurrence, der havde til opgave, at kåre den bedste grill i samtlige havne i Danmark. Vi vandt desværre ikke den flotte titel, men bedømmelseskomiteen satte et flot billede i bladet med følgende kommentar: „Ved grillen fra Ry er der tale om et avanceret grill-projekt med mange fine detaljer - en slags grillens Rolls-Royce model.“

Med denne fine udtalelse kan vi kun være stolte af projektet.

Skulle I være interesseret i at vide mere om bestyrelsens arbejde, kan I altid finde referaterne fra møderne på klubbens informationstavle i klubhuset og på klubbens nye hjemmeside.

Det var så nogle af de vigtigste hovedopgaver i bestyrelsesregi. Men der foregår jo også et samarbejde med Silkeborg Sejlklub og Silkeborg Motorbådsklub, som går under betegnelsen brosamarbejde. Her er vores egen repræsentant Leo Nielsen:

Brosamarbejdet

Noter fra Brosamarbejdet. Generalforsamlingen februar 2014.

Brosamarbejdet havde i februar, sidste år et møde med Naturstyrelsen, hvorunder der blev der

blev drøftet friskæring af grene ved vore broer, et par ansøgninger om broændringer samt renholdelse ved vore broer.

Aftalen med naturstyrelsen blev, at vi selv skar grene, men at eventuelle træer skulle vi bede naturstyrelsen se på. Naturstyrelsen var positivt indstillet til vore broforslag. Desværre var Skanderborg kommune ikke med, og vi fik afslag på forslaget om forlængelse af bro 60 og 61, Birksø og Alling Å.

Brosamarbejdet har haft et hold rundt på grenafskæring. De er gået forsigtigt til værks, og vil igen i år være forsigtige med grenafskæringen.

Broen i Paradiset blev svært beskadiget i sidste vinter, og isen slap sent, hvilket medførte at broen kun blev nødrepareret. Der var problemer først med penge-mangel, dernæst med materiale-mangel og tid hos brobyggeren, så det blev besluttet at foretage nødreparationen, som ikke gav megen ros, men var dog brugbar. Til den kommende sæson skulle der gerne stå en ny bro klar.

Der har i årets løb været et par påsejlinger af søløgterne, og et enkelt tilfælde af hærværk, lidt ærgerligt, men jo den risiko vi har. Derudover har der været sølygter der har været drejet på pælene, således at synligheden ikke har været i den rigtige retning. Konstateres en svagt lysende lygte, giv gerne en melding til brosamarbejdet (leo) eller havnekontoret, så vi kan få det rettet.

Ved det seneste brosamarbejds-møde mellem klubberne blev der aftalt at genfremsende ansøgning vedrørende bro 60, endvidere at forny bro 53, 23 og om muligt bro 55 og endvidere rykke for tidligere fremsendte ansøgning

om forlængelse af bro 12 og 27 samt en ny bro 12a. Når og hvis tilladelserne fremkommer, vil broerne blive opført.

Bådklubberne har ved fællesmødet i november sagt ok til dette relativt store projekt, hvilket også fremgår af den kontingentforhøjelse til brosarbejdet der vil blive præsenteret senere på

generalforsamlingen.

Arbejdet vil blive iværksat løbende over det næste år i takt med, at tilladelserne indløber. Dette indebærer, at der kan være broarbejde i gang, også efter sæsonstart.

Det var årsberetningen for Ry Bådlaug 2013, og jeg vil gerne

som formand takke for det store stykke arbejde, der er blevet ydet fra medlemmernes side, for at klubben kan fungere som en velfungerende klub.

Jes Hovind

Referat af generalforsamlingen i Ry Bådlaug tirsdag den 18. februar 2014

Endnu engang var der stort fremmøde, ca. 127 medlemmer deltog i generalforsamlingen, heraf 50 A medlemmer og 23 B medlemmer,

Formand Jes Hovind bød velkommen og udtrykte glæde over det store fremmøde. Tommy Jensen blev foreslået som dirigent for aftenen og blev valgt. Han konstaterede at indkaldelsen var udsendt i tide, og han udpegede to stemme-tællere.

Formanden fik ordet og berettede om det forløbne år og takkede for den store indsats, der var blevet ydet af udvalgene. Årsberetningen blev godkendt af de fremmødte. Der var et enkelt spørgsmål angående log-in til hjemmesiden, som hurtigt blev besvaret.

Bestyrelsens kasserer, Birgit Bak, gennemgik derefter marinaens og bådlaugets regnskaber og budgetter.

Der blev spurgt til, hvor meget der i årets løb var indkommet som betaling for strøm fra elstanderne. Der blev også spurgt ind til forholdet mellem Ry Marina og Ry Bådlaug.

Vandafgiften er betydelig større i år, og der blev spurgt til grun-

den (forbruget er ikke øget, men afgifterne er steget).

Der er ikke budgetteret med ændringer af kontingent, indskud eller havneafgifter.

Regnskaberne og budgetterne blev godkendt.

I år var tre bestyrelsesmedlemmer på valg: Jes Hovind, Birgit Bak og Kurt Jensen. Alle tre genopstillede og blev valgt.

Bestyrelsen ser derfor således ud i det kommende år:

- Jes Hovind
- Jesper Madsen
- Birgit Bak
- Jørn Jensen
- Kurt Jensen

Bestyrelsessuppleant Jan Ustrup havde valgt at stoppe. Leo Nielsen genopstillede. Tommy Jensen og Flemming Sommer blev foreslået.

Tommy og Leo blev valgt.

Sten Thorsager ønskede at stoppe som brouddvalgsformand, og Bjarne Knudsen blev foreslået og valgt som ny formand. Else Jensen blev valgt som formand for malerudvalget som afløser for Per Brolund.

Udvalgsformændene er derfor for det kommende år:

Hus- og pladsudvalget

Jørgen Laursen

Fest – og aktivitetsudvalget

Jane Andersen

Brouddvalget

Bjarne Knudsen

Navigationsudvalget

Kai Rasmussen

Sikkerhedsudvalget

Flemming Sommer

Miljøudvalget

Per Nielsen

Malerudvalget

Else Jensen

Redaktionsudvalget

Christian Medom

Skraldebådsudvalget

Jørn Jensen

Sekretær

Lisbet Jakobsen

De to revisorer Knud Nielsen og Egon Bach samt revisorsuppleanten Jørgen Schultz blev alle genvalgt.

Bestyrelsen havde foreslået en

ændring af havnereglementet. Ordvalget og formuleringen blev drøftet, og det blev foreslået, at forslaget blev trukket tilbage og omformuleret, hvilket blev besluttet.

Formanden for SSK var til stede og takkede for det gode samarbejde.

Jan Ustrup fik overrakt et fint stormglas som tak for sin store indsats.

På formandens foranledning holdtes en lille stund i stilhed for at mindes alle de klubmedlemmer, der er gået bort i det forløbne år.

Mødet sluttede kl. 20.40. Jes nævnte til sidst, at der er konstituerende bestyrelsesmøde den 25. feb. kl.18.00. Kl. 19.00 møder udvalgsformændene ind.

Festudvalget havde sørget for kaffe med gode hjemmebagte boller og lagkage!

Ref. LJ



Jesper Madsen

Ny formand for Ry Marina og Bådlaug

På generalforsamlingen den 18. februar i år blev der udskiftet en bestyrelses-suppleant. På det konstituerende møde den 25. februar blev bestyrelsen derudover enige om en rokering af posterne, som blev fordelt således: Formand, Jesper Madsen. Næstformand, Kurt Dan Jensen. Kasserer, Birgit Bak, Havnefoged, Jes Hovind. Jørn Jensen fortsætter uden portefølje.

Redaktionen siger derfor velkommen til den 44 årige Jesper Madsen, der bor i Låsby. Jesper har flere års erfaring med bestyrelsesarbejde i Ry Marina og Bådlaug. Han har tidligere bestridt posterne som kasserer og senest som næstformand. Han har således god erfaring med klubbens liv, drift og virke. Jesper glæder sig til det kommende arbejde som formand og mener,

at det er vigtigt med en god tone og hygge i klubben. Og han understreger, at klubben er for alle og skal være åben overfor medlemmernes ønsker og behov. Vi siger tillykke med valget og ønsker Jesper held og lykke med posten.

Chr. Medom

Arrangement kalender

APRIL

Torsdag den 8/4 kl. 19.00

Klubaften.

Tur til S.O.K. Turen er overtegnet. Der arrangeres måske en ny tur senere på året.

MAJ

Mandag den 12/5 kl. 19.00

Klubaften med bestyrelsen

En aften, hvor alle kan få en dialog med bestyrelsesmedlemmerne og fremkomme med ideer og forslag til klubben. Nye medlemmer har chancen for en god orientering

om klubbens mange forhold. Samtidig vil klubbens faciliteter blive fremvist.

Lørdag den 31/5 kl. 18.00

Sommerfest

Årets fest i Ry Bådlaug. En ud-søgt middag med efterfølgende dans til levende musik. Der er rift om pladserne, så meld dig til i god tid. .

JUNI

Lørdag den 14/6 kl. 10.00

Familiedag

Deltag i en dejlig dag. Aktiviteter for børn og barnlige sjæle. Skattejagt, snobrød, hoppeborg mv.

Ry Bådlaug byder velkommen til:

Henning Sørensen, Ry
Per Walter, Silkeborg
Birthe Hjorth, Brædstrup
Erik Nødgaard, Kjellerup
Leif M. Birck, Silkeborg

Tilmelding og yderligere informationer:

Havnekontoret, opslagstavlen i klubhuset eller www.rymarina.dk



Kurt Nielsen

Grønlands serien 5/5

Der blev ikke megen sejlads i Ammassalik området i 1995, jeg var kun ude at sejle en enkelt gang med hotellets kutter. Den blev brugt til at sejle turisterne udenfor Kong Oscars Fjord og ud i åbent hav, når man ville vise dem de betagende (men yderst lumske) isbjerge. Isbjergene driver sammen med storisen oppe fra Nordpolen ned langs Grønlands østkyst i et 80 – 100 km bredt bælte af is. Royal Arctic Line har gerne bøvl med at komme igennem, når de skal ind i Kong Oscars Fjord med friske forsyninger til Tasiilaq. Det meste af isen smelter og slides i stykker, når den kommer fri af Grønland nede ved Kap Farvel, men nogle af de største isbjerge strander nede omkring Newfoundland, inden de smelter bort.

Det, med at de er lumske, er fordi, at man aldrig ved, hvornår de tørrer rundt, når underdelen er blevet strømslidt og tyngdepunktet flyttet opad, så de mister balancen. Jeg har oplevet det én gang oppe ved Qaanaaq. Det mindede om en slowmotion film, fordi det er så enorme vandmængder der flyttes rundt på, og lydmæssigt er det som tordenvejr. Men jeg så det inde fra land, så måske er det derfor at jeg er her endnu!

En søndag jeg daskede rundt på havnen i Tasiilaq, kom hotellets ejer Kelly Nicholaisen der ned med en flok turister. Han kunne se, jeg gik og kedede mig, så han inviterede med på den sejltur, de skulle ud på. Han regnede vel også med, at jeg ville underholde

og snakke med turisterne undervejs. Kelly var oprindeligt kommet til Tasiilaq som skibstømrer, og hoteldriften i den spæde start var et hus med 6 værelser, som han lejede ud. Det er så med årene, og efter mange til- og ombygninger blevet til det meget store og flotte Ammassalik Hotel, som nu ligger der. Og det lever fuldt op til internationale standarder. Der kommer rigtig mange turister til Tasiilaq via Keflavik/Island og Kulusuk på nogle dages besøg for at opleve det rigtige Grønland. Og derefter sætter de flueben på deres verdenskort, at nu har de været der – og set det'!

Jeg havde forlods aftalt med min chef fra 1995, Hans E. Pedersen – kaldet ”Bygge Hans” deroppe, at hvis han fik byggeopgaver et eller andet sted i Grønland i 1996, ville jeg godt komme op og hjælpe ham igen!

Men det endte med, at jeg rejste derop og varetog jobbet som bygningsinspektør i Tasiilaq for INI den sommer. Og der kom jeg på flere spændende sejlture i Ammassalik området, hvilket jeg ikke tidligere havde prøvet!

Normalt fløj vi, når vi skulle rundt til bygderne deroppe, og det kostede 7.000 at leje helikopteren til en times flyvning. Så en gang, hvor jeg skulle ud til den nordøstligste bygd Sermiligaaq, hvor vi var i gang med at udvide havnen med en fremskudt mole, tænkte jeg, at jeg kunne spare lidt på rejseudgifterne ved at tage rute båden, som sejlede derud

en gang i ugen, og det gjorde jeg så. Men kun den ene gang, sejltiden ud var 6½ time og det samme hjem igen, og så 3 timers arbejde derude, så det blev til en god lang dag.

Ikke langt fra min i hytte i 1996 boede der en dansk tømrer ”Jørn”, som var grønlandsk gift – og da hun stadig var glad for ham, måtte han helst ikke sejle alene ud i sin 16 fods plastjolle. Og derved kom jeg med på flere spændende fiske- og sejlture sammen med ham!

Første tur var over til det Grønlandske fastland efter ørreder. Der var 50 km's sejlads derover, og jeg havde ikke prøvet det før, og bare taget islændertrøje, kedeldragt og en kasket på. Men jeg erfarede hurtigt, at det var alt for lidt påklædning ude i det åbne isfyldte hav. Undervejs på turen ramte vi nogle klumper ”sort is”. Det er glasklar is, der antager vandets farve og derfor svært at få øje på, selvfølgelig også fordi, 9/10 dele af klumpen befinder sig under overfladen. De syner ikke af meget, men det lyder fælt, når bunden af båden rammer dem.

Men vi nåede over til fastlandet og fortøjede i en lille naturlig havn, hvorefter vi slæbte grejet på land og rejste telt på en plan klippeflade, hvor nogle af bardunerne blev fastholdt af tunge klippestykker. Jørn ladede riflen og stillede den op ad klippen udenfor teltet – der var jo kun os to indenfor ca. 100 km på den side af Grønland. Det nærmeste

var bygden Tiniteqilaaq ca. 40 km nord for os, og så Isortoq ca. 60 km syd for os. Og begge bygder ligger ude på øer, så der kom ikke lige nogen forbi og rendte med riflen!

Vi fiskede med stænger efter ørreder, som havde været ude at vokse sig store i det kolde ishav, og som nu var på vej op i elven som mundede ud i fjorden lige der, og de var nemme at fange. Vi kogte og spiste nogle af dem til aften. De var så friske og velsmagende, at man fik lyst til at spise dem rå, og det var før, vi lærte det der Japanske souci – ”rå fisk og ris pakket ind i tang” at kende. Men når man har smagt ørreder, som har levet i det iskolde vand deroppe, rykker danske ørreder lidt bagud på favoritlisten.

Aftenen fordrev vi med kaffemik – altså os to alene. Og vi kravlede fuldt påklædte i soveposerne ved 11 tiden. Men lige forinden hentede Jørn riflen ind og lagde den midt imellem os, og jeg spurgte: ”Hvorfor gør du det”, hvortil han svarede: ”Bjørne findes” – og så var det ligesom sat på plads!

Det var let frost den nat, og de tynde liggeunderlag vi havde med, var ikke tilstrækkelige til at beskytte os mod hårdheden og kulden fra den underliggende klippe. Meeen man skal jo altid forsøge at se de positive sider, så jeg vil sige – vi lå i ikke og svedte den’ nat.

Efter morgenkaffen fortsatte vi hele næste dag med ørredfiske-riet, og vi havde da også et par store baljer fulde af ørreder med hjem til Tasiilaq.

Anden gang jeg var med Jørn ude, sejlede vi op til en fjord, der lå nord på nogle km op ad kysten for at pilke torsk. Men for at komme derop skulle vi ud i åbent hav, og den oplevelse

glemmer jeg aldrig. Da vi kom udenfor af Kong Oscars Fjord virkede søerne enorme for den lille båd, vi sejlede i. Og vi gik et godt stykke bort fra klippekysten, inden vi lagde kursen til bagbord og nordpå. Derefter duvede vi op og ned på nogle lange rolige dønninger. Det blæste ikke, så jeg spurgte Jørn: Hvor kommer de dønninger fra, og han svarede, at der nok have stået en storm over mod Island, og at det måtte være derfra de stammede. Dønningerne brækkede ikke, bare lange rolige bevægelser, så vi skiftevis var dybt nede i bølgedale og kiggede 7 – 8 meter skråt op til begge sider. Og der var vel omkring 60 – 70 meter mellem bølgetoppene. Når vi var oppe, kunne vi se hvordan dønningerne bragede ind mod klipperne. Der skulle vi helst ikke ind, og motorstop der ville have været fatalt. Da jeg nævnte det for Jørn, sagde han bare: Så er der kun et at gøre – du gentager langsomt efter mig ”Fader vor du som er i himlen o. s. v.”!

Men motoren holdt os sejlen- de, og vi kom ind i den planlagte fjord, hvor vandet var mere roligt. Og der pilkede vi torsk, dog ikke særlig mange, og vi kom da også helskindet tilbage til Tasiilaq efter endnu en gyngetur!

Tredje tur med Jørn var igen over til fastlandet, men med min erfaring fra første tur var jeg forberedt og derfor trukket i termokedeldragt og Korea hue. Og så var det meget mere behageligt at sejle rundt mellem skosser og isbjerge. Denne gang sejlede vi over til en fjord, der lå en halv snes km sydligere end vort første besøg derovre. Formålet var at fange ørreder i garn, og dem satte vi 3 af på steder, hvor vi regnede med, ørrederne ville trække for at komme ind til en elv. Men weekendens fangst i garnene blev

kun 8 – 9 ørreder, og så over 30 kæmpestore ulke. Og deroppe brugte vi ikke navnet ”københavnertorsk” om dem, vi kaldte dem i stedet ”hjemmestyretorsk”. Jørn begyndte at smide ulkene ud, efterhånden som han fik dem pillet fri af garnene, men jeg stoppede ham og sagde, at dem vil jeg godt ha’. Så jeg rensede dem, pillede leverne fra til stegning, og tog det hele med hjem. Om søndagen gik vi op langs en elv, og kom op til en meget stor sø, der lå nogle km oppe i landet. Der fiskede vi med stænger og fangede rigtig pæne ørreder (i legedragt). Nordmændene ville nok kalde dem for Røding. Men smagsmæssigt var de ikke så gode som blankfiskene – altså samme forhold som her hjemme med fisk i leg.

Efter vi kom tilbage til Tasiilaq ud på aftenen, delte jeg ulkene i 3 pakker med 7 – 8 stk. i hver og frøs dem. Senere spiste jeg dem kogt med sennepssovs til. De er lidt mere faste i kødet end torsk, men ellers rigtig velsmagende, det tager bare tid at spise dem på grund af benene. Sidste pakke endte da også i mine slædehunde – og de’ havde slet ingen problemer med benene!

Så blev det ikke til flere sejlture den sommer, og jeg vendte tilbage til Danmark hen på efteråret, og har ikke siden været i Grønland!

Og nu sejler vi direkte ind i foråret og sommeren 2014 – kan det så blive meget bedre!

Svampe Kurt



Kurt Nielsen

Oplevelser ved vore broer

Himmelbjerggårdens bro (bro 52)

„Fløjlsgrunden“

Bro bro brille, klokken ringer el' ve, og så var det afgang til havnen, fordi vores hårdt prøvede leder af "Redaktionsbanden" den 18. september sidste år havde lokket med sejltur til Himmelbjerggårdens bro – og frokost ombord. Godt nok skulle jeg så spise sammen med besætningen – ligesom Onslow og han sin kone Daisy fra serien "fru Hiacint", dengang de havde vundet krydstogtet på Luxury lineren – også skulle spise sammen med kaptajnen. Englændere taler jo en eller anden vestjysk dialekt, så det må vel hedde "han-sín" om konen derovre, ligesom i Tarm.

Men jeg er ikke meget anderledes end hunde og kan let lokkes med godbidder, og de mangler aldrig på fru Lottes frokostbord. At kaptajnen så havde skumle bagtanker om, at jeg skulle skrive om turen, kom jeg først i tanke om efter jeg havde sagt ja og tak til

invitationen.

Her følger så, hvad jeg oplevede under den hyggelige sejltur til bro 52 i stille vejr, hvor vi fik alle efterårs duftene ret ind over stævnen. Og min tro følgesvend "svampekurven" var selvfølgelig med.

18. september hed onsdag i år, og det var midt på dagen, og vi havde søerne næsten helt for os selv, vi mødte kun én enkelt stakkels Silkeborger, og stakkels – ja han bor ikke i Ry.

Sejlturen med fem knob i smult vande gennem åen var desværre alt for hurtigt overstået og lagt agter med kølvandet. Der var så smukt gennem åen med alle Rønnebærrene der fristende hang og lyste op langs bredderne, og vel ude af Ros Vig lagde Skipper kursen til bagbord, og vi havde det gamle Voldsted Dynæs for

stybord, og så lige over på det flotte hus som ligger der.

Vor store danske skribent og digter Johan Skjoldborg købte i 1907 husmandsstedet, som dengang lå på Dynæs, og han boede der i syv år indtil 1914, og hvis vi lader fantasien løbe, kan vi genkalde mange af historiens vingesus her. Navnet Dynæs er udledt af det oprindelige Dyer næs, næsset hvor dyrene holdt til. Sagnet fortæller, at Dynæskongen Lave (heraf navnet Laven) havde en smuk datter Ingrella, der var forelsket i Vesterkongens søn Thorbjørn, og det forhold var faderen imod. Så en mørk aften hvor Thorbjørn hentede Ingrella, og de flygtede til hest, satte Dynæskongen og hans mænd efter dem. Men der skete det sørgelige, at de druknede. Fordi Thorbjørns ene fod hang fast i stighbøjlen, og hesten ikke kunne svømme med den tunge last, et sted hvor de skulle over



Dynæs før (th.) - og nu (tv.)



Johan Skjoldborg





Svampe-Kurt i aktion



Himmelbjerggårdens bro

Gudenåen. Og Thorbjørn tog i mørket fejl af vadestedet, så de kom ud på for dybt vand. Stedet blev derefter kaldt Kongsdyb, og der hvor Thorbjørns hat flød i land blev til Hattenæs.

Mellem 1250 - 1350 byggedes der en Skjoldborg på den 10 - 12 m høje Dynæs banke, så vagtmandskab dengang kunne sidde der og holde øje trafikken gennem Gudenåen og søerne, og sortere uønskede sejlere fra – Men Skjoldborgen er for længst sunket i grus, og overvågning af trafikken gennem Gudenåen sker nu hovedsageligt fra terrassen på Skimminghus, hvor et ”frivilligt vagthold” ofte sidder der og holder øje med sejlerne, og hvad der ellers defilerer forbi på flisepromenaden, som er værd at kigge på. Skriftlige kilder fortæller, at Dynæs tilhørte Valdemar Atterdag i 1360. Og i årene 1912 – 1913 – 1914 holdt Johan Skjoldborg store folkemøder på Dynæs med op omkring 20.000 deltagere, han var husmændenes – altså småkårsfolkens talsmand. Befordring foregik dengang, for manges vedkommende, med vogn og heste. Og det har måske været de tilkørendes heste, der på de store folkemøder har ædt alle hans afgrøder af græs og korn. For han gik fallit, og måtte sælge Dynæs på tvangsauktion i 1914 og forlade stedet.

Blandt hans skrivelser kender mange sangen (i hvert fald dem på min alder): ”Når vinteren rinder i grøft og i grav”, og „rugens de krøllede blade“ o. s. v. – den sang vi af og til i skolen, når vinteren gik på hæld, og Kong Frost måtte slippe sit tag i Moder Jord. Men det var også længe før tv, edb, pc og y-patter m. v. kom frem og begyndte at optage folks – og især børns tid med passiv underholdning, så de ikke længere synger. Hvis I vil have noget mere indsigt i Johan Skjoldborgs liv og færden, så gå på nettet med hans navn, så popper der læsning nok op til en hel aften.

Vi lagde til ved Himmelbjerggårdens bro, gik i land og gik en tur op i Ry Nørre skov gennem den Røde låge for at kigge efter „svamparne“. Og trods ihærdig søgen fandt vi kun fire gode spisesvampe fordelt på tre arter, Filtet Rørhat, Rødsprukken Rørhat, Broget Skørhat plus de Orange Kantareller vi gad tage, for dem var der mange af. Vi tog nogen af dem med som fyldsvampe, da vi ikke havde så mange af de gode. Alene smager Orange Kantareller nemlig ikke af ret meget.

Til Jer som ikke kender Himmelbjerggårdens bro eller har været der, kan jeg oplyse, at der findes borde med bænke og grill derovre,

og det er et rigtig hyggeligt sted, hvor der ofte er læ, når det blæser. Stedet ejes af Himmelbjerggården, så de har selvfølgelig forretten, hvis de har et eller andet arrangement, men jeg har dog sjældent set dem ved broen. Og der findes også et par skraldeposer derovre. Meeen når lejligheden nu byder sig, kan jeg ikke lade være med at opfordre til, at man tager sit eget affald med hjem – hvorfor f - - - efterlade affald ude i søsystemet, hvor andre så skal ud og hente det. Skraldeposerne i søsystemet betragter jeg nærmest som en opfordring til ”Skovsvinene” om at smide deres affald i disse, frem for i skoven, eller hvor ”de Svin” nu lige smider det.

Nu ved jeg godt, at jeg måske bliver mindre populær hos ”Skraldeholdet” ved at gå dem i kølvandet. De indsamler jo affald i søsystemet hele sommerhalvåret, hvor de har det utroligt hyggeligt under deres ugentlige sejlture med Futte. Men bare rolig Skraldebasser, jeg tror desværre aldrig nogensinde, I bliver arbejdsløse. Skovsvinene formerer sig fortsat, så længe de ikke bliver ”slaget” ved hjælp af astronomiske bøder – hvis de bliver taget på fersk gerning.

Svampe Kurt



Kai Rasmussen

Lavvande...

Gode grunde, som du bør kende.

Vi er efterhånden nogle stykker, der har stiftet bekendtskab med søernes undergrund – blandt venner kaldet ”grundejere”. Ejerskabet kan være af længere eller kortere varighed og i visse tilfælde medføre materiel skade. Det er derfor godt at vide lidt om, hvor ”farerne” lurar, og hvor man især skal være opmærksom. Glem alt om ekkoloddet i denne sammenhæng.

Her er lidt hints hentet fra egen erfaring, men vær selv opmærksom, når du sejler. Indlægget her er ikke nogen garanti for, at alt er med. Vore både har forskellig dybgang, og bundforholdene ændrer sig også med tiden.

I gamle dage...

Tidligere, var det sådan, at hvis man holdt sig udenfor sivene, så var der, bortset fra ganske få steder, tilstrækkelig vanddybde til vores både. Sådan er det ikke længere. Indenfor de sidste 5-10 år, har sivene i stor udstrækning ”trukket sig tilbage”, og på mange lokaliteter er de helt forsvundet. Om det skyldes ændringer i vandmiljøet med færre næringsstoffer, vandets gennemsigthed eller vandremuslingens tilstedeværelse ved jeg ikke, men sådan er det, og derfor skal vi som sejlere være mere opmærksomme på vanddybderne.

Betegnelsen ”siv”, dækker her såvel de grønne siv, der anvendes til fremstilling af sivsko samt rør, der er det materiale, der bruges til stråtag.

strømmen i Gudenåen slæber materialer af fint sand og ler partikler med sig, og disse aflejres hvor vandstrømmen aftager. Det er typisk efter indsnævring og ved indersiden af åløbets bugter. Et eksempel herpå er ved vestsiden af Gudenåens indløb i Lillesø. Et andet sted i Lillesø er mod syd, omtrent ud for gennemsejlingen for kanofarere. Her findes en lille grund med omtrent en meters dybde. På grunden kan der sidst på sæsonen anes en lille tot af siv.

Dernæst kommer gennemsejlingen ved sivøen i Birksø, der for blot få år siden var mange gange større. Her er der grundt vand på såvel vest som sydsiden, og sidstnævnte strækker sig langt over mod skoven.

Har man i sinde at sejle ind i Knudsø, er det ikke klogt, at dreje for skarpt om hjørnet efter passage af Skimminghøj, da der er en sandtange der strækker sig mod vest. Området mellem Bro 60 og indsejlingen til Knudsø ved Mariemunde, er også lavvandet.

Alling Å

Så er der stort set ikke problemer før ved udsejlingen af Alling Å ved Rosvig. Det er dog en god ide at holde sig nogenlunde midt i åløbet især ved Posperhus og ved stagen med grønne reflekser, der står efter Alling Vest, (bro 62) mod udsejlingen til Rosvig. I selve udsejlingen, er der placeret et fartbegrænsnings skilt, der bør passeres vest om, da der mod øst mellem skiltet og land ligger store sten. Der er ikke så meget plads på stedet, da der også er

lavt vand på Alling Hoved siden, så tag hensyn til andre både. De der kender søvejsreglerne ved hvem der skal holde tilbage ;-))

Julsø

Efter Tyskerrenden ved Ringholm Hoveds nordside skal man ikke gå for tæt ind mod land, det gælder også ved sydvest spidsen af Dynæs, hvor mange har fået sig en lille overraskelse. I Julsø var der tidligere et par store områder med sivbevoksninger. De er nu helt forsvundet. Det drejer sig om området vest for Alø og et godt stykke mod syd over mod Hotel Julsø (bro 51) samt området ved Bregneø og et stykke over mod Lilleø. Begge områder har lavvandede lokaliteter. Ved Stigballehoved mod vest bør man også holde godt fra land.

Inden vi forlader Julsø, er der en lille grund vest for Lilleø, der dog kun har betydning for både, der stikker over 1,2 m, men da den ligger et stykke ude fra land, skal den lige nævnes her.

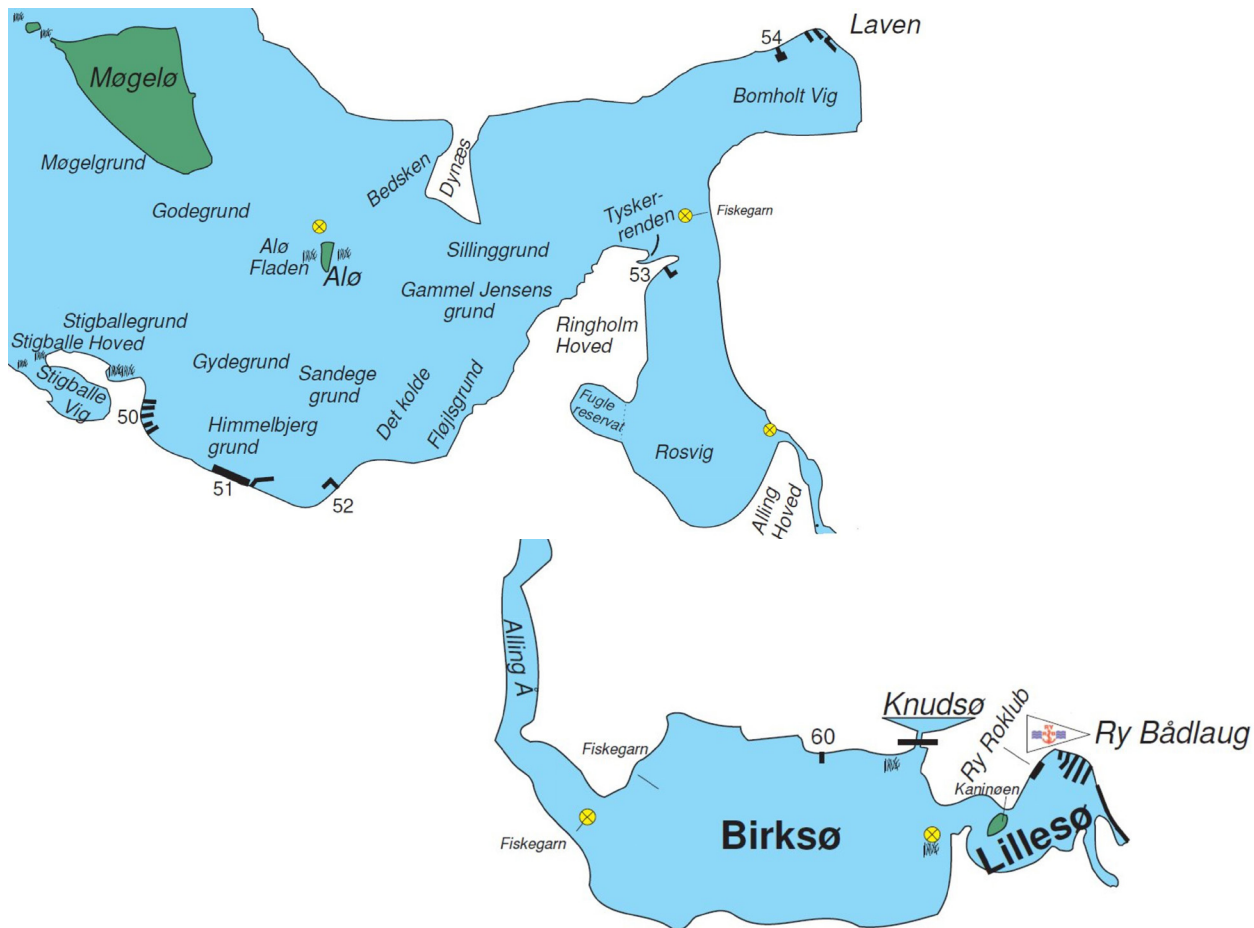
Svejbæksnævringen

Efter Julsø kommer Svejbæksnævringen. Her er der rigelig vanddybde overalt, men det skal lige nævnes, at pælen med fartbegrænsningsskiltet ved udsejlingen til Borre Sø bør passeres styrbord om, da vi skal tage hensyn til rutebådene i snævre løb ikke mindst Hjejlen, der i modsætning til vi andre, ikke lige kan slå bak.

Det vil være en god idé, at indtegne de nævnte områder på et kort. Hvis du ikke har kort over søerne, kan det købes på havnekontoret.

I næste nr. af Ank´ret, gennemgås området nærmere Silkeborg, der i øvrigt er godt beskrevet på Ole Seebergs hjemmeside: www.sejla.dk.

Navi-Kai



Ny i redaktionsudvalget....

Birgitte Dahl Jensen, lærer og medlem af Ry Bådlaug siden 2008.



Birgitte Dahl Jensen

Ohøj derude....

Jeg er født og opvokset i nærheden af Silkeborg og har på den måde haft Silkeborgsørerne tæt på hele min opvækst. Som følge heraf, har det for mig været en naturlig ting at søge mod vandet og sejle på forskellige måder. Først med kano og kajak, for derefter at søge lidt større udfordringer med sejlbåde. Jeg har været heldig at få lov til at være gast på både DS37 Matchracere og OneTonnere, da jeg var ansat på Oure Idrætshøjskole.

Efter en afstikker til Sjælland

i 10 år er jeg vendt tilbage til Søhøjlandet og har de seneste år haft båd i Ry bådlaug sammen med Jes Hovind.

Vi nyder at sejle i søsystemet, men har også sejlet i det sydfynske øhav. Når der rejses udenlands, er turene også altid henlagt til steder med hav og havne, og der er ofte sejlad på programmet.

At være medlem af Ry Bådlaug har allerede givet mig mange gode oplevelser. Jeg har bl.a. deltaget i navigationskurset i

klubben, taget kanalskipperbevis gennem „Danske Tursejlere“ og været med til natsejlad i Limfjorden. Og der venter helt sikkert mange andre gode oplevelser i fremtiden.

Som medlem af redaktionsudvalget håber jeg på, at kunne formidle nyttig viden og spændende nyt til medlemmerne af Ry Bådlaug.

Birgitte Dahl Jensen



Else Jensen

Foreningsåret 1981/1982

Bestyrelsen for 1981 konstituerede sig efter generalforsamlingen med Jens Hvass som formand, Jørgen Christensen som næstformand, og Poul Erik Christensen som kasserer. Måske nogle bestyrelsesmedlemmer blev Bendt Bach og Torben Carstens. Hardy Nielsen og Kaj Rønø blev suppleanter. På udvalgsiden blev Otto Mortensen formand for broudvalget, Bendt Bach blev formand for fest-og aktivitets-

overtog nogle af de omkostninger, som bestyrelsen tidligere havde afholdt. De over 200 medlemmer stillede også store krav til "kontorsektorens" udstyr.

På generalforsamlingen havde bestyrelsen lagt op til, at medlemmers hustruer også skulle have stemmeret og dermed indflydelse på familiens fælles fritidsinteresse. Forslaget led en grum skæbne, det blev nemlig nedstemt af generalforsamlingen med 17 nej og 13 ja, og så var der en del, der ikke turde tage stilling til så følsomt et emne. Måske kunne "mor" se, hvad "far" stemte?

Det, at have fået et hus at passe og et værksted, stillede krav til en hel del udstyr. Ry Håndværker og Borgerforening sørgede for postkasse, elefantriste m.v., og selv købte vi vandslanger, kabelruller, trillebør og meget andet grej. Opsynet med Skimminghus fik vi narret Aaboe Sørensen til at tage sig af. Valdemarsdag d. 15. juni 1981 drog Aaboe Sørensen, Egon Troelsen og formanden til Skanderborg, hvor RB fik overrakt en fane, skænket af Danmarkssamfundet. Som det sig hør og bør blev de tre obligatoriske søm slået i fanen. Et for dronningen, foretaget af RB's ældste medlem, Aaboe Sørensen. Et for fædrelandet, ved Egon Troelsen, og formanden Jens Hvass slog det sidste søm i for RB.

Op til denne sæson blev der af havneudvalget indført et P-bevis, som man skulle have liggende synligt i sin bil, hvis man ville

parkere på Ry Marinas areal. Ordningen var indført for at begrænse udenforståendes brug af det begrænsede parkeringsareal. Dette medførte nogen kritik fra visse personer blandt havnepladslejerne.

Kassereren meddelte i efteråret, at vi nu var 221 medlemmer. Det var svært at finde ud af, hvem der havde betalt, og især ikke betalt kontingent. For at få styr på problemet blev der indført et årsmærkat til påklæbning på båden.

I efteråret 1981 indførte RB et årligt kritikmøde, som fik titlen "Ros og Ris" møde. Hensigten med dette møde var, at evt. uoverensstemmelser, misforståelser eller problemer kunne blive løst, så der var bedre plads til konstruktiv debat på generalforsamlingerne. Spøgelset, der hed tvungen arbejdspligt, blev atter debatteret. Bestyrelsen valgte i stedet at gøre lidt mere for hjælpergruppen. Det første initiativ skulle være en medhjælperfest. Tiden gik også med at få udfærdiget de længe ventede arbejdsbeskrivelser for de enkelte udvalg. Der er ingen tvivl om, at udvalgene blev bestyrelsens redning. Det var ganske enkelt umuligt at have hånd i hanke med alle facetter af RB's virke.

Det er store veksler der gennem årene er trukket på udvalgene – måske specielt broudvalget, som var med til at skabe den moderne Ry Marina. Selvom bestyrelsen havde rigeligt at arbejde med, steg arbejdsbyrden i slutningen af året yderligere i forbindelse med de første signaler om, at der var mulighed for at købe Ry Marina.

Else



udvalget. Generalforsamlingen nedsatte dette år for første gang et husudvalg som Harry Hansen blev formand for. Presseformanden blev fortsat Egon Troelsen og i bådpladsudvalget fortsatte Jørgen Christensen. Jens Chr. Jensen, der i år helt udtrådte af bestyrelsen blev RB's og DMU (Dansk Motorbåds Union) kontaktperson. Kontingentet fik i år en stigning på 50 %, idet det steg til kr. 75! Der var med engagementet i driften af Skimminghus blevet behov for penge, ligesom der som tidligere omtalt havde meldt sig et ønske om, at RB

Kort & Godt!

Skimminghøjpladsen

Medlemmer, der har deres både stående på Skimminghøj om vinteren, skal huske at pladsen skal være rømmet senest 15. maj. Det betyder selvfølgelig også, at samtlige bukke, trailere og andet grej skal fjernes. Ry Bådlaug har en klar aftale med kommunen om, at bestyrelsen afleverer pladsen rengjort den anførte dato.

Havneafgift og kontingent

Også i år vil bestyrelsen annullere samtlige medlemsskaber, der ikke efter et enkelt påkrav er betalt. Manglende betaling – efter påkrav vil konsekvent blive betragtet som eget ønske om udmeldelse.

Registrering af båd.

Du skal selv sørge for, at forny bådens registrering i gudenåsystemet. Betaling gælder for et år og kan fornyes på www.baad.gudsam.dk

Bundvandspumpen.

Afbryd pumpen, når din båd er i søerne, så eventuel bundslam/brændstof IKKE pumpes ud i søerne. Benyt bundsuget på servicebroen.

Redningsveste

Husk at kontrollere, om der er det fornødne antal redningsveste ombord. Der SKAL være redningsveste til ALLE ombordværende, og vestene skal svare til størrelse og vægt på de ombordværende personer. Husk også at tjekke gaspatronens holdbarhedsdato.

Affaldshåndtering

Affaldsstativerne langs promenadestien er ikke opsat til affald fra bådene.

Ry Bådlaugs årsmærkat

Mærkatet, som bliver tilsendt, skal sidde et iøjnefaldende sted, så den er synlig ved kontrol inde fra broen. Årsmærkatet er

”adgangstegn” til legalt at kunne benytte broamarbejdets broer i søsystemet.

Ry Bådlaugs vimpel

Efter vedtægterne er det et krav, at alle medlemmer skal føre Ry Bådlaugs vimpel på deres båd. Vimplerne kan købes på havnekontoret.

Der skal stå RY på båden

Alle både skal – foruden navn – bære navnet på hjemhavnen.

Forsikringer

For medlemmer af Ry Bådlaug, er der et krav om at ALLE er med i den kollektive ansvarsforsikringsordning. Bådejerne afkræves automatisk et beløb til den kollektive ansvarsforsikring.

Mindeord

Den 6. januar kom meddelelsen om, at Jens Chr. Jensen (Jens maler) var gået bort. Jens var formand for RB fra 1977 – 1980. I hans formandsperiode kom der struktur på bestyrelsesarbejdet, bogholderi og økonomi. Der kom gang i broudvalg og festudvalg samt byggeri af klubhuset. Jens fik igangsat hvervekampagner for at styrke medlemstallet. Indsatsen gav da også bonus, idet medlemstallet steg fra 47 – 147 medlemmer.

Selvom Jens gik af som formand, var han med i front da RB senere købte marinaen og Skimming-

hus, som dengang ejedes af Ry Håndværker- og Borgerforening. Jens tog også initiativ til afholdelse af VHF-kurser i Skimminghus. Disse kurser havde stor interesse og kørte i flere år. Jens var formand for radioudvalget fra 1995 – 2009. Han nedlagde selv udvalget idet udviklingen af mobiltelefoner efterhånden overskyggede VHF-anlæggene.

Det var også Jens' fortjeneste, at vi fik kanal 16 til også at dække Silkeborgsøerne. På generalforsamlingen 2004 fik Jens overrakt fortjenstpokalen for mange års tro tjeneste. I sin takketales ud-

trykte Jens håbet om, at den gode gamle ånd i RB måtte fortsætte. Vore tanker og medfølelse går til de efterladte.

Æret være Jens' minde.

Else



SLADREBÆNKEN

Jeg ved ikke om vi skal finde nyt navn til bagsiden i stedet for ”Sladrebænken”, for jeg har ikke hørt antydning af sladder, som siver rundt her i klubben.

Bro holdet plejer ellers at være gode for et par vinterbadehistorier, men de holder sig på det tørre. Måske har’ de lært det ligesom admiralen i visen: ”Stå aldrig til søs lad de andre stå, i får stribevis af øl, og hvad i nu kan få, osv.”

Når det er sagt, jeg vil fremhæve bro bisserne for indsatsen i den kolde tid, og også alle de andre frivillige bisser, der ofrer tid og hænder for den gode trivsel her i klubben.

Og til Jer, der endnu ikke prøvet det, vil jeg sige, at man ikke alene giver, men man får så sandelig også meget tilbage i form af hyggelige stunder og kammeratskab

ved at deltage.

Hvis nu Ø-landet Thy/Vendsyssel ikke var fortøjet til Hovedlandet med diverse broer og tunnelen, var den sikkert for længst drevet ud i Skagerrak. Engang jeg vovede mig derop, så jeg en reklame med meterhøje bogstaver på Hørby Bageris facade hvor der ordret står: ”Vi bager kager om dagen og boller om natten”. Skulle i komme i nærheden, ligger bageriet 10 km vesten for Sæby, de bager osse ”Futsko” deroppe, og hvis man har listet sådan et par indenbords, så er energibehovet dækket i mindst én uge!

Frank besøgte mig forleden, og efter et par timer siger han: Jeg vil’ altså ikke ha’ mere af dit træsprit, jeg bliver blind af det – ”Ja, der kan du bare se”!

Drikker du meget, spurgte han lidt efter – ”Neej, jeg spiller

det meste, men husk Frank, at det er én af fordelene ved at blive gammel”!

Grammatik har’ aldrig været min stærke side, men man skal jo leve, så længe man lærer, og under de gentagne revisioner har Redaktøren fået mig lært, at det hedder: ”Nutid, datid – Øltid altid”!

Meeen gør man nitten ting rigtigt og den tyvende forkert – vil man altid blive husket for den tyvende, det er så dansk og en del af mentaliteten, ”du ikke skal tro du er noget”.

Og kom så bare med nogle gode rygter, så skal vi i redaktionen, ligesom H C Andersen, nok få en lille fjer til at blive til syv høns.

Svampe Kurt